

**SYSTEM POMOCY PSYCHOLOGICZNO -  
PEDAGOGICZNEJ  
ORAZ WSPIERANIE UCZNIÓW  
SZKOŁY PODSTAWOWEJ W UGOSZCZU**

*Podstawa prawna:*

1. *Ustawa z dnia 7 września 1991 r. o systemie oświaty (tekst jednolity Dz. U. z 2004r. Nr 256, poz. 2572, z późniejszymi zmianami).*
2. *Rozporządzenie MEN z dnia 30 kwietnia 2013r. w sprawie zasad udzielania i organizacji pomocy psychologiczno-pedagogicznej w publicznych przedszkolach, szkołach i placówkach (Dz. U. z 2013 r. poz. 532).*
3. *Rozporządzenie MEN z dnia 30 kwietnia 2007r., w sprawie warunków i sposobu oceniania, klasyfikowania i promowania uczniów i słuchaczy oraz przeprowadzania sprawdzianów i egzaminów w szkołach publicznych (Dz. U. Nr 83, poz. 562 z późniejszymi zmianami.).*
4. *Rozporządzenie Ministra Edukacji Narodowej z dnia 7 października 2009 roku w sprawie w sprawie nadzoru pedagogicznego (Dz. U. z 2009 r. Nr 168, poz. 1324 z późniejszymi zmianami).*
5. *Rozporządzenie Ministra Edukacji Narodowej z dnia 27 sierpnia 2012 r.. w sprawie podstawy programowej wychowania przedszkolnego oraz kształcenia ogólnego w poszczególnych typach szkół (Dz. U. z 2012 r. poz. 977).*

## **ROZDZIAŁ I**

### **Informacje ogólne**

§ 1. Każdy uczeń Szkoły Podstawowej w Ugoszczu ma prawo być objęty działaniami pedagogicznymi i psychologicznymi, mającymi na celu rozpoznanie jego możliwości psychofizycznych, w tym szczególnych uzdolnień, indywidualnych potrzeb rozwojowych i edukacyjnych oraz zaspokojenie tych potrzeb.

§ 2. Korzystanie z pomocy jest dobrowolne i nieodpłatne.

§ 3. Pomoc psychologiczno – pedagogiczna polega na rozpoznawaniu i zaspokajaniu indywidualnych potrzeb rozwojowych i edukacyjnych ucznia oraz rozpoznawaniu indywidualnych możliwości psychofizycznych ucznia, wynikających w szczególności:

- 1) z niepełnosprawności;
- 2) z niedostosowania społecznego;
- 3) z zagrożenia niedostosowaniem społecznym;
- 4) ze szczególnych uzdolnień;
- 5) ze specyficznych trudności w uczeniu się;

- 6) z zaburzeń komunikacji językowej;
- 7) z choroby przewlekłej;
- 8) z sytuacji kryzysowych lub traumatycznych;
- 9) z niepowodzeń edukacyjnych;
- 10) z zaniedbań środowiskowych związanych z sytuacją bytową ucznia i jego rodziny, sposobem spędzania czasu wolnego, kontaktami środowiskowymi;
- 11) z trudności adaptacyjnych związanych z różnicami kulturowymi lub ze zmianą środowiska edukacyjnego, w tym związanych z wcześniejszym kształceniem za granicą.

§ 4. Pomoc psychologiczno – pedagogiczną organizuje dyrektor szkoły.

§ 5. Pomoc psychologiczno – pedagogiczna udzielana jest także rodzicom i nauczycielom. Polega ona na wspieraniu rodziców i nauczycieli w rozwiązywaniu problemów wychowawczych i dydaktycznych oraz rozwijaniu ich umiejętności wychowawczych w celu zwiększenia efektywności pomocy psychologiczno – pedagogicznej dla uczniów.

§ 6. Pomocy psychologiczno – pedagogicznej w szkole udzielają wszyscy nauczyciele zatrudnieni w szkole.

§ 7. Pomoc psychologiczno – pedagogiczna jest organizowana i udzielana we współpracy z :

- 1) rodzicami ucznia;
- 2) Poradnią Psychologiczno – Pedagogiczną w Rypinie i Lipnie;
- 3) instytucjami działającymi na rzecz rodziny - GOPS, PCPR;
- 4) organizacjami pozarządowymi –np. Caritas.

§ 8. Z inicjatywą o pomoc psychologiczno – pedagogiczną może wystąpić:

- 1) uczeń;
- 2) rodzic ucznia;
- 3) dyrektor;
- 4) każdy nauczyciel prowadzący zajęcia z uczniem;
- 5) pielęgniarka szkolna;
- 6) poradnia;
- 7) pracownik socjalny;

8) kurator sądowy.

Wnioski ustne przedkłada się wychowawcy oddziału. W przypadku wniosków z instytucji zewnętrznych można je kierować pisemnie lub drogą elektroniczną do sekretariatu szkoły. W tym przypadku obieg dokumentów pozostaje zgodny z instrukcją kancelaryjną.

## ROZDZIAŁ II

### Formy pomocy psychologiczno – pedagogicznej

§ 9. Pomoc psychologiczno – pedagogiczna w szkole jest realizowana przez każdego nauczyciela w bieżącej pracy z uczniem. Polega ona w szczególności na:

- 1) dostosowaniu wymagań edukacyjnych do możliwości psychofizycznych ucznia i jego potrzeb;
- 2) rozpoznawaniu sposobu uczenia się ucznia i stosowaniu skutecznej metodyki i nauczania;
- 3) indywidualizacji pracy na zajęciach obowiązkowych i dodatkowych;
- 4) dostosowaniu warunków nauki do potrzeb psychofizycznych ucznia.

§ 10. Pomoc psychologiczno – pedagogiczna świadczona jest również w formach zorganizowanych.

Są to:

#### 1) zajęcia dydaktyczno – wyrównawcze

adresaci	Uczniowie przejawiający trudności w nauce, w szczególności w spełnieniu wymagań edukacyjnych wynikających z podstawy programowej kształcenia ogólnego
zadania	Pomoc uczniom w nabywaniu wiedzy i umiejętności określonych w podstawie programowej kształcenia ogólnego
podstawa udzielania	Na wniosek wychowawcy lub innego nauczyciela przedmiotu, wniosek ucznia, rodzica
prowadzący	Nauczyciele posiadający kwalifikacje właściwe do rodzaju prowadzonych zajęć
czas trwania jednostki zajęć	45 minut

liczba uczestników	maksimum 8 osób
--------------------	-----------------

## 2) zajęcia rozwijające uzdolnienia

adresaci	Uczniowie szczególnie uzdolnieni
zadania	Rozwijanie zainteresowań i talentów uczniów.
podstawa udzielania	Na wniosek wychowawcy lub innego nauczyciela przedmiotu, wniosek ucznia, rodzica, opinii PPP o szczególnych uzdolnieniach
prowadzący	Nauczyciele posiadający kwalifikacje właściwe do rodzaju prowadzonych zajęć
czas trwania jednostki zajęć	45 minut
liczba uczestników	maksimum 8 osób

## 3) zajęcia korekcyjno – kompensacyjne

adresaci	dla uczniów z zaburzeniami i odchyleniami rozwojowymi lub specyficznymi trudnościami w uczeniu się
zadania	Stworzenie możliwości wszechstronnego rozwoju umysłowego, psychicznego i społecznego uczniów. W szczególności: <ul style="list-style-type: none"> <li>• stymulowanie rozwoju intelektualnego;</li> <li>• usprawnianie funkcji percepcyjno – motorycznych;</li> <li>• podniesienie poziomu umiejętności czytania i pisania;</li> <li>• usprawnianie pamięci;</li> <li>• wzmacnianie zdolności koncentracji uwagi;</li> <li>• dostarczanie pozytywnych doświadczeń emocjonalnych i społecznych;</li> <li>• wzmacnianie procesów motywacyjnych do podejmowania wysiłku umysłowego.</li> </ul>
podstawa udzielania	Opinia poradni psychologiczno –pedagogicznej
prowadzący	Specjaliści posiadający kwalifikacje właściwe do rodzaju prowadzonych zajęć
czas trwania	60 minut

jednostki zajęć	
liczba uczestników	maksimum 5 osób
okres udzielania ppp	zgodnie ze wskazaniami w opinii

#### **4) zajęcia socjoterapeutyczne oraz inne o charakterze terapeutycznym**

adresaci	Uczniowie z dysfunkcjami i zaburzeniami utrudniającymi funkcjonowanie społeczne
zadania	Eliminowanie zaburzeń funkcjonowania społecznego
podstawa udzielania	Orzeczenie lub opinia poradni psychologiczno –pedagogicznej
prowadzący	Nauczyciele i specjaliści posiadający kwalifikacje właściwe do rodzaju prowadzonych zajęć
czas trwania jednostki zajęć	60 minut
liczba uczestników	maksimum 10 osób
okres udzielania ppp	zgodnie z decyzją dyrektora.

#### **5) zajęcia logopedyczne**

adresaci	Dzieci i uczniowie z zaburzeniami mowy, które powodują zaburzenia komunikacji językowej oraz utrudniają naukę
zadania	Prowadzenie terapii logopedycznej
typ szkoły	Szkoła podstawowa
podstawa udzielania	Na wniosek wychowawcy lub innego nauczyciela przedmiotu, wniosek rodzica, opinii PP lub orzeczenia
prowadzący	Nauczyciele i specjaliści posiadający kwalifikacje w zakresie terapii logopedycznej
czas trwania jednostki zajęć	60 minut
liczba uczestników	maksimum 4 osoby

okres udzielania	zgodnie z decyzją dyrektora
PP	

§ 11. Inne formy pomocy psychologiczno – pedagogicznej, to:

- 1) porady i konsultacje dla uczniów – udzielane i prowadzone przez wychowawcę;
- 2) porady i konsultacje dla rodziców – udzielane i prowadzone przez nauczycieli podczas zebrań i konsultacji z rodzicami;
- 3) warsztaty i szkolenia dla rodziców;
- 4) porady, konsultacje, warsztaty i szkolenia dla nauczycieli – zgodnie z planem nadzoru pedagogicznego.

### **ROZDZIAŁ III**

#### **Zasady organizacji pomocy psychologiczno – pedagogicznej**

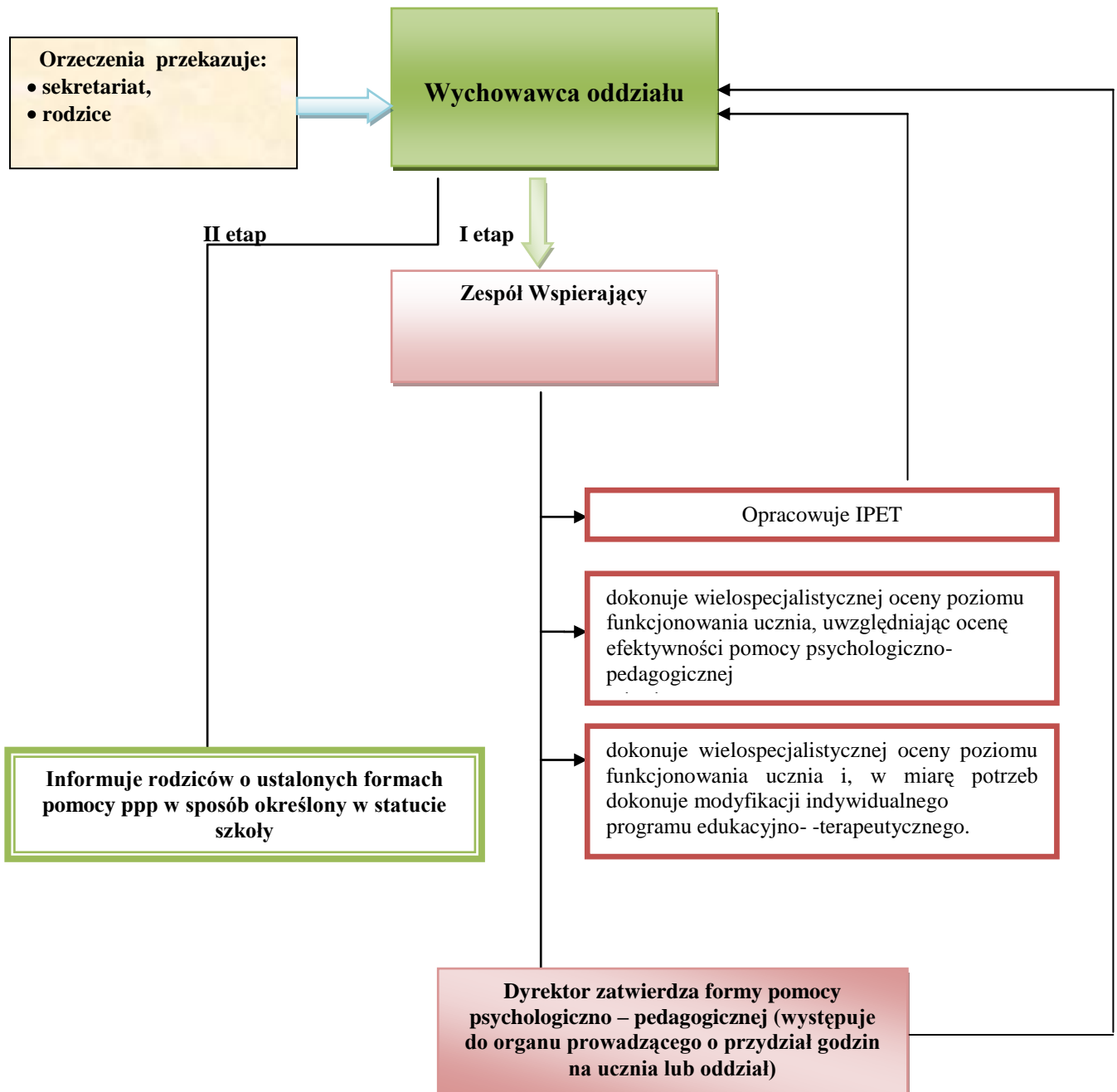
§ 12. **Organizacja pomocy psychologiczno – pedagogicznej dla uczniów z orzeczeniami.**

1. W szkole powołuje się Zespół Pomocy Psychologiczno – Pedagogicznej uczniom posiadającym orzeczenie o potrzebie kształcenia specjalnego lub orzeczenie o niedostosowaniu społecznym lub zagrożeniu niedostosowaniem społecznym, zwany dalej Zespołem Wspierającym.
2. W skład zespołu wchodzi: wychowawca jako przewodniczący zespołu oraz nauczyciele specjaliści, zatrudnieni w szkole.
3. Dla uczniów, o których mowa w ust. 1, zespół na podstawie orzeczenia opracowuje indywidualny program edukacyjno – terapeutyczny na okres wskazany w orzeczeniu.
4. Indywidualny program edukacyjno-terapeutyczny ( IPET) zawiera:
  - 1) zakres dostosowania wymagań edukacyjnych wynikających z programu nauczania do indywidualnych potrzeb rozwojowych i edukacyjnych oraz możliwości psychofizycznych ucznia, o którym mowa w przepisach w sprawie warunków i sposobu oceniania, klasyfikowania i promowania uczniów i słuchaczy oraz przeprowadzania sprawdzianów i egzaminów w szkołach publicznych;
  - 2) rodzaj i zakres zintegrowanych działań nauczycieli i specjalistów prowadzących zajęcia z uczniem, z tym, że w przypadku:
    - a) ucznia niepełnosprawnego — zakres działań o charakterze rewalidacyjnym,
    - b) ucznia niedostosowanego społecznie — zakres działań o charakterze resocjalizacyjnym,
    - c) ucznia zagrożonego niedostosowaniem społecznym — zakres działań o charakterze socjoterapeutycznym;
  - 3) formy i metody pracy z uczniem;
  - 4) formy, sposoby i okres udzielania uczniowi pomocy psychologiczno-pedagogicznej oraz wymiar godzin, w którym poszczególne formy pomocy będą realizowane, ustalone przez dyrektora szkoły zgodnie z przepisami;

- 5) działania wspierające rodziców ucznia oraz zakres współdziałania z poradniami psychologiczno – pedagogicznymi, w tym poradniami specjalistycznymi, placówkami doskonalenia nauczycieli, organizacjami pozarządowymi oraz innymi instytucjami działającymi na rzecz rodziny, dzieci i młodzieży;
  - 6) zajęcia rewalidacyjne i resocjalizacyjne oraz inne zajęcia odpowiednie ze względu na indywidualne potrzeby rozwojowe i edukacyjne oraz możliwości psychofizyczne ucznia;
  - 7) zakres współpracy nauczycieli i specjalistów z rodzicami ucznia w realizacji zadań.
5. Zespół Wspierający przy ustalaniu form i czasu trwania pomocy uczniowi współpracuje z rodzicami ucznia lub w razie potrzeb z poradnią psychologiczno –pedagogiczną.
  6. Wymiar godzin poszczególnych form udzielania uczniom pomocy psychologiczno – pedagogicznej ustala dyrektor szkoły, biorąc pod uwagę wszystkie godziny, które w danym roku szkolnym mogą być przeznaczone na realizację tych form.
  7. O ustalonych dla ucznia formach, okresie udzielania pomocy psychologiczno – pedagogicznej oraz wymiarze godzin, w których poszczególne formy będą realizowane niezwłocznie zawiadamia się rodzica w formie pisemnej. Wychowawca klasy wpisuje powyższą informację w dzienniku lekcyjnym, której przyjęcie do wiadomości rodzic potwierdza własnoręcznym podpisem (dopuszczalna forma: kartka z informacją podpisaną przez rodzica, wklejona do dziennika lekcyjnego).
  8. Nauczyciele pracujący z uczniem, dla którego został opracowany Indywidualny Program Edukacyjno – Terapeutyczny mają obowiązek znać jego treść oraz stosować się do zaleceń zawartych w nim. Zaleca się, by nauczyciele prowadzili notatki z zapisem postępu w rozwoju ucznia, w oparciu o które będzie dokonywana ocena efektywności działań.



## 9. Procedura postępowania w przypadku organizacji ppp uczniom z orzeczeniami



### § 13. Organizacja pomocy psychologiczno – pedagogicznej pozostałym uczniom.

1. Niniejszy paragraf określa zasady organizacji i świadczenia pomocy psychologiczno – pedagogicznej uczniom:

- 1) posiadającym opinię poradni psychologiczno – pedagogicznej, w tym poradni specjalistycznej o specyficznych trudnościach w uczeniu się lub inną opinię poradni psychologiczno-pedagogicznej, w tym poradni specjalistycznej;
  - 2) posiadającym orzeczenie o potrzebie indywidualnego nauczania - na podstawie tego orzeczenia;
  - 3) nieposiadającym orzeczenia lub opinii, ale dla których na podstawie rozpoznania indywidualnych potrzeb rozwojowych i edukacyjnych oraz indywidualnych możliwości psychofizycznych ucznia dokonanego przez nauczycieli i specjalistów, konieczne jest zorganizowanie zinstytucjonalizowanej formy pomocy lub pomocy doraźnej w bieżącej pracy z uczniem.
2. Nauczyciele pracujący z grupą uczniów prowadzą wnikliwą obserwację pedagogiczną, która polega na obserwacji zachowań, obserwacji relacji poszczególnych uczniów z innymi ludźmi, analizują postępy w rozwoju związane z edukacją i rozwojem społecznym, analizują wytwory ucznia, opinie z poradni. Na podstawie wyników obserwacji nauczyciele wstępnie definiują trudności / zdolności lub zaburzenia.
3. W przypadku stwierdzenia, że uczeń ze względu na potrzeby rozwojowe lub edukacyjne oraz możliwości psychofizyczne wymaga objęcia pomocą psychologiczno –pedagogiczną odpowiednio nauczyciel, wychowawca lub specjalista niezwłocznie udziela tej pomocy w bieżącej pracy z uczniem i informuje o tym wychowawcę klasy.
4. Wychowawca klasy przekazuje tę informację pozostałym nauczycielom pracującym z uczniem, w przypadku, gdy stwierdzi taką potrzebę. Wychowawca klasy przekazuje informację nauczycielom uczącym w danej klasie.
5. Wychowawca klasy informuje rodziców ucznia o potrzebie objęcia pomocą psychologiczno – pedagogiczną ich dziecka. Informacja jest przekazywana w formie zapisu, telefonicznie lub w trakcie indywidualnej rozmowy z rodzicem.
6. W przypadku, gdy wychowawca uzna, że należy uczniowi zorganizować szkolną formę pomocy psychologiczno – pedagogicznej (zajęcia dydaktyczno – wyrównawcze, zajęcia rozwijające uzdolnienia, inne specjalistyczne formy pomocy), wychowawca zasięga opinii nauczycieli uczących w klasie.
7. Wychowawca ma prawo zwołać zebranie wszystkich nauczycieli uczących w oddziale w celu: skoordynowania działań w pracy z uczniem, zasięgnięcia opinii nauczycieli, wypracowania wspólnych zasad postępowania wobec ucznia, ustalenia form pracy z uczniem, dostosowania metod i form pracy do potrzeb i możliwości ucznia. Informację o spotkaniu nauczycieli pracujących w jednym oddziale wychowawca przekazuje

z co najmniej tygodniowym wyprzedzeniem. Współdziałanie wszystkich nauczycieli prowadzących zajęcia z danym uczniem pozwoli na opracowanie, przyjęcie i realizację spójnego i konsekwentnego planu oddziaływań edukacyjnych lub terapeutycznych. Proponowana forma współpracy umożliwi także ustalenie działań o znaczeniu priorytetowym wobec danego ucznia.

8. Po dokonanych ustaleniach zespołu nauczycielskiego lub zebraniu opinii od poszczególnych nauczycieli, wychowawca proponuje formy pomocy psychologiczno – pedagogicznej świadczonej poszczególnym uczniom. Propozycję przedstawia dyrektorowi szkoły.

9. Wychowawca przy czynnościach, o których mowa w ust. 7 współpracuje z rodzicami ucznia lub w razie potrzeby ze specjalistami zatrudnionymi w szkole.

10. Wymiar godzin poszczególnych form udzielania uczniom pomocy psychologiczno – pedagogicznej ustala dyrektor szkoły, biorąc pod uwagę wszystkie godziny, które w danym roku szkolnym mogą być przeznaczone na realizację tych form.

11. O ustalonych dla ucznia formach, okresie udzielania pomocy psychologiczno – pedagogicznej oraz wymiarze godzin, w których poszczególne formy będą realizowane niezwłocznie zawiadamia się rodzica w formie pisemnej. Wychowawca klasy wpisuje powyższą informację w dzienniku lekcyjnym, której przyjęcie do wiadomości rodzic potwierdza własnoręcznym podpisem (dopuszczalna forma: kartka z informacją podpisaną przez rodzica, wklejona do dziennika lekcyjnego).

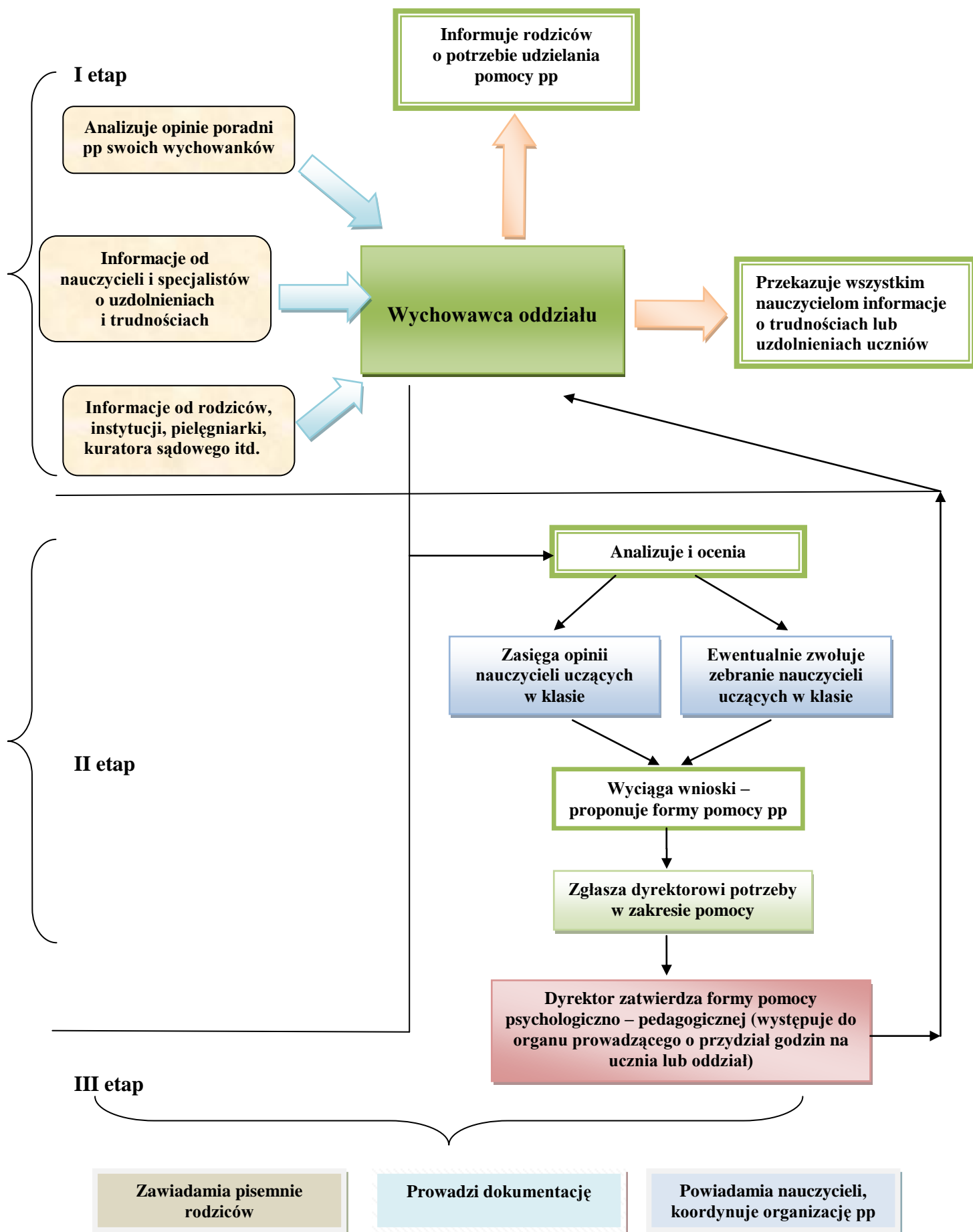
12. Rodzic ma prawo do odmowy świadczenia pomocy psychologiczno – pedagogicznej swojemu dziecku (informacja pisemna z podpisem rodzica).

13. Wychowawca klasy jest koordynatorem wszelkich działań związanych z organizacją i świadczeniem pomocy psychologiczno – pedagogicznej swoim wychowankom.

14. Wychowawca klasy prowadzi niezbędną dokumentację związaną z organizacją pomocy psychologiczno – pedagogicznej uczniom swojej klasy, określoną w Rozdziale VI.

15. Nauczycielom pracującym z uczniem objętym pomocą psychologiczno – pedagogiczną zaleca się prowadzenie notatek z zapisem postępu w rozwoju ucznia. Wszelkie uwagi należy rejestrować w dzienniku lekcyjnym.

## **16. Procedura postępowania przy organizacji pomocy uczniom bez orzeczeń o potrzebie kształcenia specjalnego**



§ 14. 1. W zakresie organizacji pomocy psychologiczno – pedagogicznej uczniom do obowiązków wychowawcy należy:

- 1) przeanalizowanie dostarczonych przez rodziców orzeczeń z poradni psychologiczno – pedagogicznej i wszczęcie postępowania;
- 2) przeanalizowanie opinii poradni psychologiczno – pedagogicznej i wstępne zdefiniowanie trudności / zdolności uczniów;
- 3) przyjmowanie uwag i opinii nauczycieli pracujących z daną klasą o specjalnych potrzebach edukacyjnych uczniów;
- 4) zdobycie rzetelnej wiedzy o uczniu i jego środowisku; wychowawca poznaje ucznia i jego sytuację poprzez rozmowy z nim i jego rodzicami, obserwacje zachowań ucznia i jego relacji z innymi, analizę zauważonych postępów w rozwoju dziecka związanych z edukacją i rozwojem społecznym. Sam wchodzi w relację z uczniem i ma szansę dokonywać autorefleksji związanej z tym, co się w tej relacji dzieje. Dodatkowo ma możliwość analizowania dokumentów (orzeczenia, opinii, dokumentacji medycznej udostępnionej przez rodzica itp.), analizowania wytworów dziecka. Może mieć również dostęp do wyników badań prowadzonych przez specjalistów i do pogłębionej diagnozy.
- 5) określenie specjalnych potrzeb ucznia samodzielnie lub we współpracy z grupą nauczycieli prowadzących zajęcia w klasie;
- 6) w przypadku stwierdzenia, że uczeń wymaga pomocy psychologiczno – pedagogicznej wszczęcie postępowania;
- 7) złożenie wniosku do dyrektora szkoły o uruchomienie sformalizowanej formy pomocy psychologiczno – pedagogicznej uczniowi – w ramach form pomocy możliwych do uruchomienia w szkole;
- 8) poinformowanie pisemnie rodziców o zalecanych formach pomocy dziecku. Pismo wychodzące do rodziców przygotowuje wychowawca, a podpisuje dyrektor szkoły lub upoważniona przez niego osoba;
- 9) monitorowanie organizacji pomocy i obecności ucznia na zajęciach;
- 10) informowanie rodziców i innych nauczycieli o efektywności pomocy psychologiczno – pedagogicznej i postępach ucznia;
- 11) angażowanie rodziców w działania pomocowe swoim dzieciom;
- 12) prowadzenie dokumentacji rejestrującej podejmowane działania w zakresie organizacji pomocy psychologiczno – pedagogicznej uczniom swojej klasy;

- 13) stałe kontaktowanie się z nauczycielami prowadzącymi zajęcia w klasie w celu ewentualnego wprowadzenia zmian w oddziaływaniach pedagogicznych i psychologicznych oraz dokonania ewaluacji typu „*in - term*” – w trakcie i ewaluacji „*in - post*” – na zakończenie;
- 14) prowadzenie działań służących wszechstronnemu rozwojowi ucznia w sferze emocjonalnej i behawioralnej;
- 15) udzielanie doraźnej pomocy uczniom w sytuacjach kryzysowych z wykorzystaniem zasobów ucznia, jego rodziny, otoczenia społecznego i instytucji pomocowych.

## 2. Wychowawca realizuje zadania poprzez:

- 1) bliższe poznanie uczniów, ich zdrowia, cech osobowościowych, warunków rodzinnych i bytowych, ich potrzeb i oczekiwań;
- 2) rozpoznawanie i diagnozowanie możliwości psychofizycznych oraz indywidualnych potrzeb rozwojowych wychowanków;
- 3) wnioskowanie o objęcie wychowanka pomocą psychologiczno-pedagogiczną;
- 4) udział w pracach Zespołu Wspierającego dla uczniów z orzeczeniami;
- 5) tworzenie środowiska zapewniającego wychowankom prawidłowy rozwój fizyczny i psychiczny, opiekę wychowawczą oraz atmosferę bezpieczeństwa i zaufania;
- 6) ułatwianie adaptacji w środowisku rówieśniczym (kl.1) oraz pomoc w rozwiązywaniu konfliktów z rówieśnikami;
- 7) pomoc w rozwiązywaniu napięć powstałych na tle konfliktów rodzinnych, niepowodzeń szkolnych spowodowanych trudnościami w nauce;
- 8) utrzymywanie systematycznego kontaktu z nauczycielami uczącymi w powierzonej mu klasie w celu ustalenia zróżnicowanych wymagań wobec uczniów i sposobu udzielania im pomocy w nauce;
- 9) rozwijanie pozytywnej motywacji uczenia się, wdrażanie efektywnych technik uczenia się;
- 10) wdrażanie uczniów do wysiłku, rzetelnej pracy, cierpliwości, pokonywania trudności, odporności na niepowodzenia, porządku i punktualności, do prawidłowego i efektywnego organizowania sobie pracy;
- 11) systematyczne interesowanie się postępami (wynikami) uczniów w nauce: zwracanie szczególnej uwagi zarówno na uczniów szczególnie uzdolnionych, jak i na tych,

którzy mają trudności i niepowodzenia w nauce, analizowanie wspólnie z wychowankami, samorządem klasowym, nauczycielami i rodzicami przyczyn niepowodzeń uczniów w nauce, pobudzanie dobrze i średnio uczących się do dalszego podnoszenia wyników w nauce, czuwanie nad regularnym uczęszczaniem uczniów na zajęcia lekcyjne, badanie przyczyn opuszczania przez wychowanków zajęć szkolnych, udzielanie wskazówek i pomocy tym, którzy (z przyczyn obiektywnych) opuścili znaczną ilość zajęć szkolnych i mają trudności w uzupełnieniu materiału;

- 12) tworzenie poprawnych relacji interpersonalnych opartych na życzliwości i zaufaniu, m.in. poprzez organizację zajęć pozalekcyjnych, wycieczek itp;
- 13) tworzenie warunków umożliwiających uczniom odkrywanie i rozwijanie pozytywnych stron ich osobowości: stwarzanie uczniom warunków do wykazania się nie tylko zdolnościami poznawczymi, ale także - poprzez powierzenie zadań na rzecz spraw i osób drugih - zdolnościami organizacyjnymi, opiekuńczymi, artystycznymi, menedżerskimi, przymiotami ducha i charakteru;
- 14) współpracę z pielęgniarką szkolną, rodzicami, opiekunami uczniów w sprawach ich zdrowia, organizowanie opieki i pomocy materialnej uczniom;
- 15) udzielanie pomocy, rad i wskazówek uczniom znajdującym się w trudnych sytuacjach życiowych, występowanie do organów Szkoły i innych instytucji z wnioskami o udzielenie pomocy.

**§ 15.** Do obowiązków każdego nauczyciela w zakresie wspierania uczniów i świadczenia pomocy psychologiczno –pedagogicznej uczniom należy:

- 1) prowadzenie obserwacji w celu zdiagnozowania trudności lub uzdolnień uczniów;
- 2) zgłaszanie zauważonych specjalnych potrzeb uczniów wychowawcy klasy;
- 3) świadczenie pomocy psychologiczno – pedagogicznej w bieżącej pracy z uczniem;
- 4) dostosowanie wymagań edukacyjnych uczniom do indywidualnych potrzeb rozwojowych i edukacyjnych oraz możliwości psychofizycznych ucznia:
  - a) posiadającego orzeczenia o potrzebie kształcenia specjalnego – na podstawie tego orzeczenia oraz ustaleń zawartych w indywidualnym programie edukacyjno-terapeutycznym;
  - b) posiadającego orzeczenie o potrzebie indywidualnego nauczania - na podstawie tego orzeczenia;
  - c) posiadającego opinię poradni psychologiczno-pedagogicznej, w tym poradni specjalistycznej, o specyficznych trudnościach w uczeniu się lub inną opinię poradni

psychologiczno-pedagogicznej, w tym poradni specjalistycznej - na podstawie tej opinii;

- d) nieposiadającego orzeczenia lub opinii wymienionych w pkt 4 lit a – c, który objęty jest pomocą psychologiczno-pedagogiczną w szkole - na podstawie rozpoznania indywidualnych potrzeb rozwojowych i edukacyjnych oraz indywidualnych możliwości psychofizycznych ucznia dokonanego przez nauczycieli i specjalistów;
- 5) indywidualizowanie pracy z uczniem na obowiązkowych i dodatkowych zajęciach edukacyjnych, odpowiednio do potrzeb rozwojowych i edukacyjnych oraz możliwości psychofizycznych ucznia;
- 6) dostosowanie metod pracy do sposobów uczenia się ucznia;
- 7) udział w zebraniach organizowanych przez wychowawcę klasy;
- 8) komunikowanie rodzicom postępów ucznia oraz efektywności świadczonej pomocy;
- 9) prowadzenie dokumentacji na potrzeby zajęć dodatkowych (*dydaktyczno – wyrównawczych, rewalidacyjno – kompensacyjnych, pracy z uczniem zdolnym i innych specjalistycznych*);
- 10) współdziałanie z innymi nauczycielami uczącymi w klasie w celu zintegrowania i ujednolicenia oddziaływań na ucznia oraz wymiany doświadczeń i komunikowania postępów ucznia;
- 11) prowadzenie działań służących wszechstronnemu rozwojowi ucznia w sferze emocjonalnej i behawioralnej;
- 12) udzielanie doraźnej pomocy uczniom w sytuacjach kryzysowych z wykorzystaniem zasobów ucznia, jego rodziny, otoczenia społecznego i instytucji pomocowych;
- 13) stosowanie oceniania wspierającego ucznia.

## **§ 16. Zadania i obowiązki pedagoga szkolnego/psychologa.**

### **1. Do zadań pedagoga/ psychologa szkolnego należy:**

- 1) prowadzenie badań i działań diagnostycznych, w tym diagnozowanie indywidualnych potrzeb rozwojowych i edukacyjnych oraz możliwości psychofizycznych, a także wspieranie mocnych stron ucznia;
- 2) diagnozowanie sytuacji wychowawczych w szkole w celu rozwiązywania problemów wychowawczych oraz wspierania rozwoju uczniów;
- 3) udzielanie pomocy psychologiczno – pedagogicznej w formach odpowiednich do rozpoznanych;
- 4) podejmowanie działań z zakresu profilaktyki uzależnień i innych problemów uczniów;



- 5) minimalizowanie skutków zaburzeń rozwojowych, zapobieganie zaburzeniom zachowania oraz inicjowanie i organizowanie różnych form pomocy psychologiczno-pedagogicznej w środowisku szkolnym i pozaszkolnym ucznia;
- 6) prowadzenie terapii indywidualnej i grupowej;
- 7) wspieranie nauczycieli i innych specjalistów w udzielaniu pomocy psychologiczno – pedagogicznej;
- 8) inicjowanie i prowadzenie działań mediacyjnych i interwencyjnych w sytuacjach kryzysowych;
- 9) pomoc rodzicom i nauczycielom w rozpoznawaniu indywidualnych możliwości, predyspozycji i uzdolnień uczniów;
- 10) rozpoznawanie i analizowanie przyczyn niepowodzeń edukacyjnych;
- 11) podejmowanie działań wychowawczych i profilaktycznych wynikających z programu wychowawczego i profilaktyki w stosunku do uczniów z udziałem rodziców i wychowawców;
- 12) działanie na rzecz zorganizowania opieki i pomocy materialnej uczniom znajdującym się w trudnej sytuacji życiowej;
- 13) prowadzenie warsztatów dla rodziców oraz udzielanie im indywidualnych porad w zakresie wychowania;
- 14) wspomaganie i pomoc nauczycielom w realizacji Programu Wychowawczego i Programu Profilaktycznego;
- 15) przewodniczenie Zespołowi Wspierającemu, powołanemu do opracowania Indywidualnych Programów Edukacyjno – Terapeutycznych;
- 16) prowadzenie dokumentacji pracy, zgodnie z odrębnymi przepisami.

## § 17. Zadania i obowiązki logopedy.

### 1. Do zadań logopedy należy:

- 1) diagnozowanie logopedyczne, w tym prowadzenie badań przesiewowych w celu ustalenia stanu mowy uczniów;
- 2) prowadzenie zajęć logopedycznych indywidualnych lub w grupach;
- 3) podejmowanie działań logopedycznych zapobiegających powstawaniu zaburzeń komunikacji językowej we współpracy z rodzicami ucznia;
- 4) utrzymywanie stałego kontaktu z rodzicami ucznia wymagającego intensywnych ćwiczeń – udzielanie instruktażu dla rodziców;

- 5) prowadzenie terapii logopedycznej poprzez prowadzenie raz w tygodniu ćwiczeń logopedycznych w oddziale przedszkolnym;
- 6) prowadzenie pomocy psychologiczno – pedagogicznej wg potrzeb;
- 7) udział w pracach Zespołu Wspierającego ds. pomocy psychologiczno-pedagogicznej uczniom z orzeczeniami;
- 8) stała współpraca z wychowawcami i nauczycielami prowadzącymi zajęcia korekcyjno – kompensacyjne;
- 9) organizowanie i prowadzenie pogadarek dla nauczycieli i rodziców dotyczących rozwoju mowy;
- 10) organizacja i opieka nad gabinetem logopedycznym;
- 12) prowadzenie dokumentacji pracy, zgodnie z odrębnymi przepisami.

§ 19. Działania wszystkich pracowników szkoły na rzecz wspierania rozwoju uczniów są zintegrowane.

## **ROZDZIAŁ V**

### **Regulamin pracy Zespołu Wspierającego ds. pomocy uczniom posiadającym orzeczenie o potrzebie kształcenia specjalnego**

- § 20. 1. Zespół powołuje dyrektor szkoły na czas nieokreślony. W skład zespołu wchodzi specjaliści zatrudnieni w szkole tj. terapeuta pedagogiczny.
2. W posiedzeniach zespołu bierze udział wychowawca klasy, do której uczeń jest przypisany.
  3. W posiedzeniach zespołu może na wniosek przewodniczącego uczestniczyć przedstawiciel poradni psychologiczno – pedagogicznej.
  4. Przewodniczącym zespołu jest wychowawca bądź specjalista.
  5. Zadaniem zespołu jest zaplanowanie i koordynowanie udzielania pomocy psychologiczno-pedagogicznej uczniom posiadającym orzeczenie Poradni Psychologiczno – Pedagogicznej o niepełnosprawności lub niedostosowaniu społecznym.
  6. Zespół zbiera się niezwłocznie po wpłynięciu orzeczenia do szkoły.
  7. Na podstawie informacji zawartej w orzeczeniu oraz innych źródeł informacji (*wywiad z rodzicami, obserwacja ucznia, udostępnione przez rodziców wyniki badań lekarskich*

*i zaświadczeń*) zespół opracowuje Indywidualny Program Edukacyjno – Terapeutyczny, zgodnie ze wzorem stanowiącym załącznik do poniższego dokumentu - *załącznik 1*.

8. Przewodniczący przedstawia IPET dyrektorowi szkoły.
9. Wymiar godzin poszczególnych form udzielania uczniom pomocy psychologiczno – pedagogicznej ustala dyrektor szkoły, biorąc pod uwagę wszystkie godziny, które w danym roku szkolnym mogą być przeznaczone na realizację tych form.
10. O ustalonych dla ucznia formach, okresie udzielania pomocy psychologiczno – pedagogicznej oraz wymiarze godzin, w których poszczególne formy będą realizowane niezwłocznie zawiadamia się rodzica w formie pisemnej.
11. Spotkania zespołu odbywają się w miarę potrzeb.
12. Spotkania zespołu zwołuje przewodniczący zespołu lub dyrektor szkoły.
13. Rodzice lub opiekunowie prawni mogą uczestniczyć w spotkaniach zespołu.
14. Indywidualne programy edukacyjno – terapeutyczne przechowuje przewodniczący zespołu.
15. Wychowawca klasy jest zobowiązany do poinformowania o ustalonych zaleceniach zespołu wszystkich nauczycieli pracujących z uczniem.

## **ROZDZIAŁ VI**

### **Dokumentowanie organizacji i działań w zakresie pomocy psychologiczno –pedagogicznej**

**§ 21. 1.** Szkoła Podstawowa w Ugoszczu celem dokumentowania organizacji i działań wspierania uczniów o specjalnych potrzebach edukacyjnych prowadzi niżej wymienioną dokumentację:

- 1) *dzienniki zajęć specjalistycznych;*
  - 2) *dzienniki zajęć pozalekcyjnych;*
  - 3) *dzienniki zajęć dydaktyczno – wyrównawczych;*
  - 4) *dziennik zajęć korekcyjno- kompensacyjnych;*
  - 5) *dodatkową dokumentację stanowią IPET –y.*
2. Dokumentacja wymiona w ust. 1 jest własnością szkoły i podlega archiwizacji zgodnie z Instrukcją archiwalną i jednolitym rzeczowym wykazem akt.

## **ROZDZIAŁ VII**

### **Postanowienia końcowe**

**§ 22. 1.** Wszyscy nauczyciele są zobowiązani do wspierania rozwoju każdego ucznia naszej szkoły, do zespołowego współdziałania na rzecz ucznia i wzajemnej pomocy w realizacji zadań związanych z organizacją i świadczeniem wspierania psychologicznego i pedagogicznego.

**2.** Nauczyciele udzielający pomocy psychologiczno - pedagogicznej są zobowiązani do włączania rodziców w proces wspierania ucznia.

**3.** System wspierania uczniów obowiązuje od dnia 13 września 2013 roku.

*Przedstawiono i zaopiniowano na posiedzeniu Rady Pedagogicznej  
w dniu 13 września 2013r.*